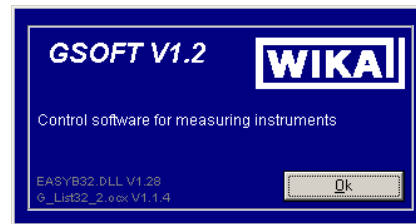


1.1 GSOFT

GSOFT från WIKA är ett PC-baserat dataprogram som används för att visa och spara loggningar från Serviceinstrument CPH 6200. Programmet läser in värden från handinstrumentet som sedan presenteras i tabellform eller som diagram. Inlästa loggningar sparas i GSOFT eller exporteras till t.ex Excel.



1.2 Allmänt

GSOFT kan användas för att "tanka över" sparade loggningsvärden från handinstrumentet eller för att registrera aktuell loggning direkt online. I programmet väljer man mellan manuell eller cyklisk loggning. Vid manuell loggning registreras mätvärden vid tangenttryckning på handinstrumentet. Vid cyklisk loggning registreras mätvärden automatiskt efter val av mätintervall, dvs. hur ofta loggning skall utföras, t.ex 1 per sek, 2 per minut, 5 per timma osv.

Observera att GSOFT tar över funktionerna från handinstrumentet och alla kommandon utan Store/Quit styrs från programmet. Uppstartade aktiviteter måste avaktiveras från GSOFT innan programmet avslutas.

1.3 Programvara

Installera programvaran efter instruktion på diskett eller CD.

Loggning online från CPH 6200 till GSOFT

2.1 Allmänt

Program GSOFT kan användas för att göra loggning online från handinstrument CPH 6200. När instrumentet är anslutet och programmet uppstartat, aktiveras online-loggning från programmet. Loggade värden presenteras i tabellform eller som diagram och kan sparas eller exporteras till annat program.

2.2 Anslutning

Anslut bifogad gränssnittskabel på handinstrumentets gränssnittsuttag överst höger. Andra änden med SUB-D-kontakt 9-polig ansluts till ledig com-port på datorn.



2.3 Programinställning GSOFT

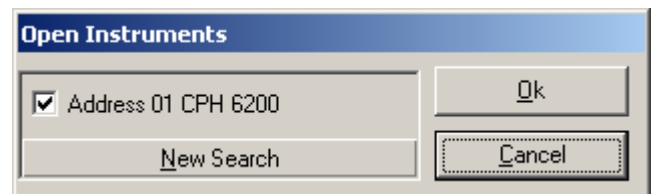
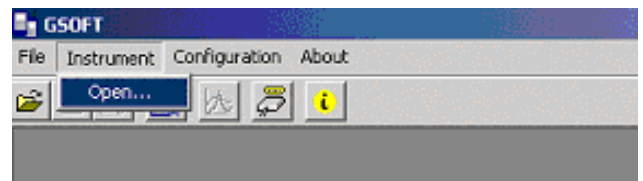
Starta program GSOFT.

Välj Instrument och klicka på Open.

Programmet letar efter anslutet instrument och verifierar enligt ruta nedan.

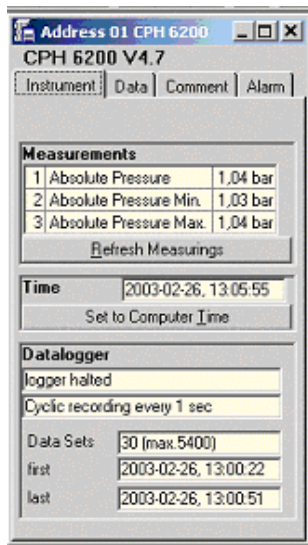
Om programmet inte hittar anslutet instrument, välj Configuration, Interface och välj en annan com-port.

Klicka OK



2.5 Flik Instrument

Flik Instrument öppnas och används som kontrollpanel under loggningen.



Measurements

Här visas aktuella realvärden från anslutet instrument
Med knappen Refresh Measurements uppdateras realvärden

Time

Visar aktuell datum och tidpunkt

Datalogger

Visar om loggning pågår eller har stoppats samt visar vilken typ av loggning som har överförts; manuell eller cyklisk loggning.

Data Sets

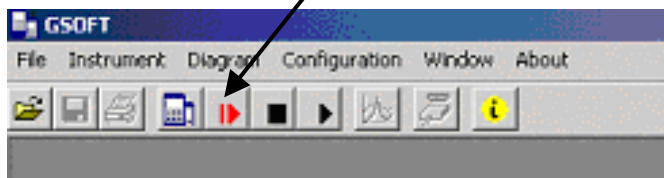
Visar hur många loggningar som har överförts

2.6 Cyklisk loggning

Instruktioner för manuell loggning, se avsnitt 2.7

2.61 Ny loggning

Starta ny loggning genom att klicka på röd loggerikon (start new logger recording)

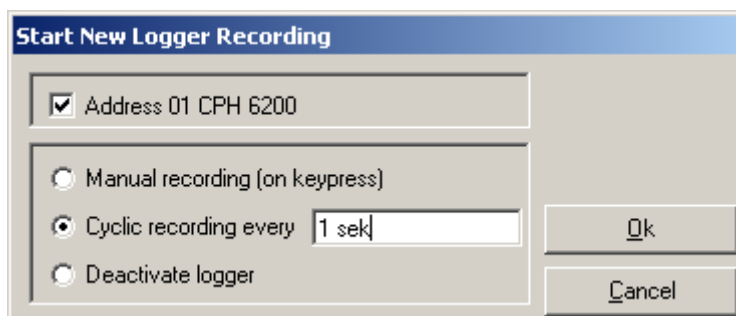


2.62 Loggningalternativ

Välj Cyclic recording every

Välj hur ofta loggningen skall ske, t.ex 1 sek, 5 min, 7 hour osv.

Klicka OK



2.63 Loggning pågår

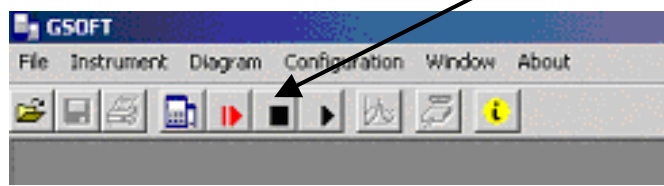
Under loggningen visas aktivitet under flik Instrument.

I fält Datalogger visas att Logger är aktiverad och att Cyclic recording pågår

I fält Data Sets visas antal pågående loggningar

2.64 Stoppa loggning

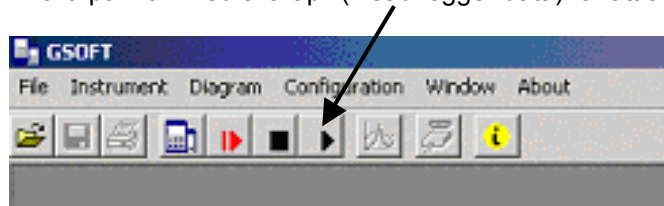
Avsluta loggningen med genom att klicka på ikon med svart fyrkant (Stop logger recording)



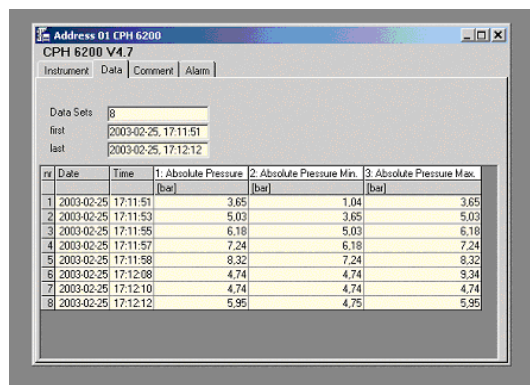
På flik Instrument visas att loggerfunktionen nu har stannat (Logger halted) och under Datasets visas antal loggningar

2.65 Avläsa loggning

Klicka på ikon med svart pil (Read logger data) för att avläsa loggningen



Fliken Data öppnas för avläsning av datum, tidpunkt samt loggningsvärden i tabellform.



nr	Date	Time	1. Absolute Pressure [bar]	2. Absolute Pressure Min. [bar]	3. Absolute Pressure Max. [bar]
1	2003-02-25	17:11:51	3.65	1.04	3.65
2	2003-02-25	17:11:53	5.03	3.65	5.03
3	2003-02-25	17:11:55	6.18	5.03	6.18
4	2003-02-25	17:11:57	7.24	6.18	7.24
5	2003-02-25	17:11:58	8.32	7.24	8.32
6	2003-02-25	17:12:08	4.74	4.74	9.34
7	2003-02-25	17:12:10	4.74	4.74	4.74
8	2003-02-25	17:12:12	5.95	4.75	5.95

Mätvärde 1

Aktuellt mätvärde

Mätvärde 2

Lägsta mätvärde före ny loggning

Mätvärde 3

Högsta mätvärde före ny loggning

Fortsätt enligt avsnitt 2.8

2.7 Manuell loggning

Instruktioner för cyklisk loggning, se avsnitt 2.6

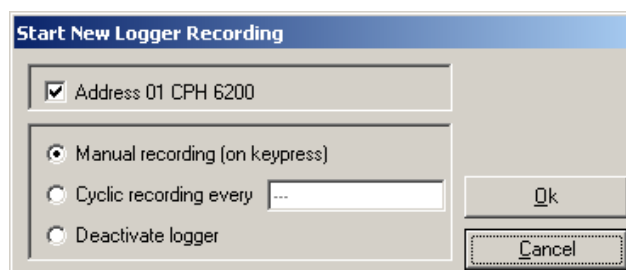
2.71 Ny loggning

Starta ny loggning genom att klicka på röd loggerikon (start new logger recording)



2.72 Loggningalternativ

Välj Manual recording = manuell loggning med knapptryck på instrumentet, Klicka OK

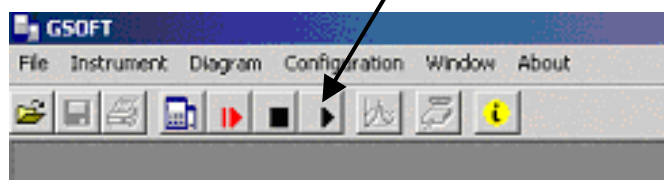


2.73 Loggning

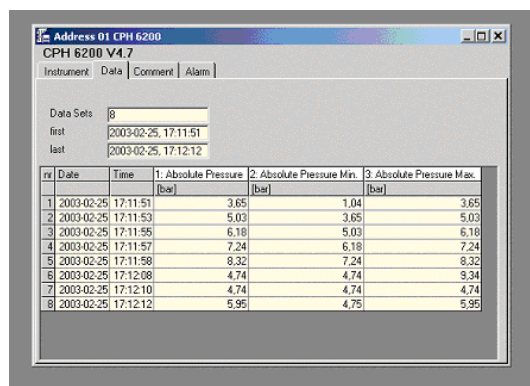
Loggning av mätvärden sker nu genom att trycka på handinstrumentets knapp Store/Quit. Vid varje tryckning sparas aktuellt mätvärde och tidpunkt. Max 99 värden kan sparas. Tryckningen visas på displayen med loggningsnr.

2.74 Avläsa loggning

Klicka på ikon med svart pil (Read logger data) för att avsluta och avläsa aktuell loggning



Fliken Data öppnas för avläsning av datum, tidpunkt samt loggningsvärden i tabellform.



nr	Date	Time	1. Absolute Pressure [bar]	2. Absolute Pressure Min. [bar]	3. Absolute Pressure Max. [bar]
1	2003-02-25	17:11:51	3.65	1.04	3.65
2	2003-02-25	17:11:53	5.03	3.65	5.03
3	2003-02-25	17:11:55	6.18	5.03	6.18
4	2003-02-25	17:11:57	7.24	6.18	7.24
5	2003-02-25	17:11:58	8.32	7.24	8.32
6	2003-02-25	17:12:08	4.74	4.74	9.34
7	2003-02-25	17:12:10	4.74	4.74	4.74
8	2003-02-25	17:12:12	5.95	4.75	5.95

Mätvärde 1

Aktuellt mätvärde

Mätvärde 2

Lägsta mätvärde före ny loggning

Mätvärde 3

Högsta mätvärde före ny loggning

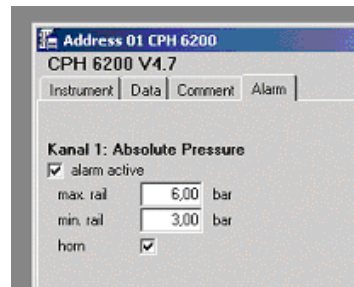
Fortsätt enligt punkt 2.8

2.8 Flik Comment

Flik Comment används för att skriva in information om aktuell mätning

2.9 Flik Alarm

Under fliken Alarm ställer man in alarm för max och minvärde. Vid uppnått max eller minvärde visas då symbol Al.Ho eller AL.Lo på instrumentets display. Klicka för ruta Horn om larmsignal skall ljuda.

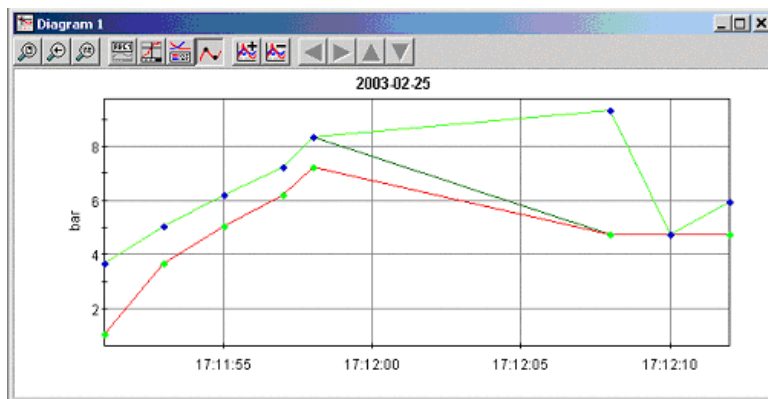
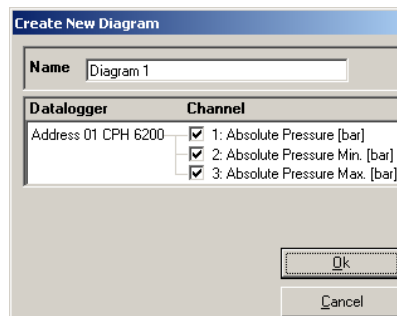


3.0 Diagram

Från flik Data aktiveras diagramfunktion genom att välja Diagram på övre menyn och klicka på Create New Diagram.

Vill man endast visa aktuellt loggningsvärde utan min eller max tryck skall bockarna under 2 och 3 tas bort.

Klicka OK



3.1 Spara aktuell loggning som fil

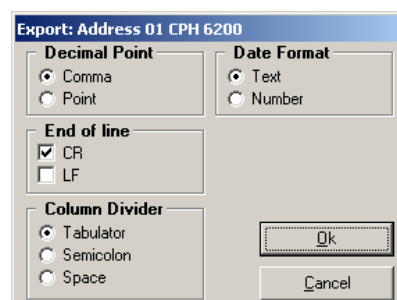
Aktuell loggning kan sparas som fil under File, Save as.

Filen sparas som en bmd-fil som används i samband med GSOFT-programmet.

3.2 Exportera

Aktuell loggning kan exporteras som en prn-fil för användning i t.ex program Excel .

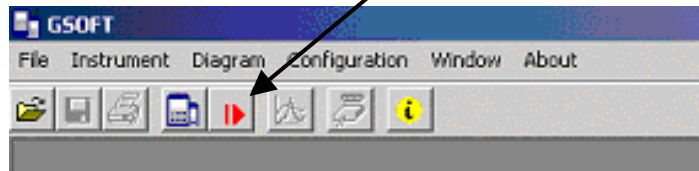
Välj File, Export och markera enligt nedan. Klicka OK och namnge filen.



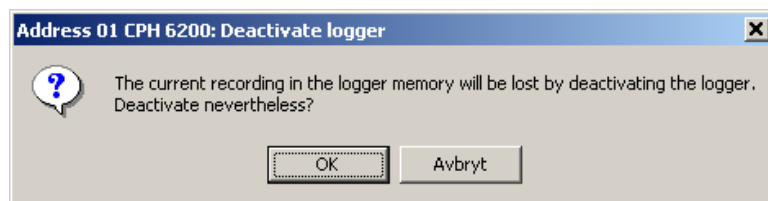
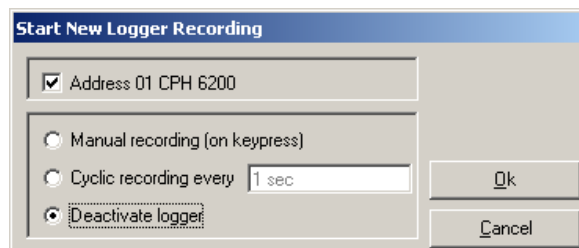
3.3 Avsluta program och rensa logger-minnet

Innan programmet avslutas skall logger-funktionen på handinstrumentet avaktiveras och minnet rensas.

Starta ny loggning genom att klicka på röd loggerikon (start new logger recording)



Markera Deactivate logger och klicka OK



Klicka OK för att verifiera avaktiveringen

Loggerfunktionen är nu avaktiverad i handinstrumentet.

Avsluta programmet